



KURBADET

i Øbro Hallen er placeret i svømmehallens underetage. Allerede ved indgangen til svømmehallen fascineres man af arkitekturen og de massive marmorvægge med højt til loftet – nænsomt renoveret.

I svømmehallens reception, holdt i massive ædle træsorter, løses indgangsbillet til kurbadet. Man modtager samtidig ½ l drikkevand og tager den brede marmortrappe til kurbad og omklædning.

I kurbadets reception modtages man af det engagerede personale og fornemmer allerede nu den rolige og behagelige stemning i kurbadsområdet. Man modtager nøglen til omklædningsrummene, hvor indretning, valg af træsort til døre og de kraftige dørrammer af stål signalerer høj gedigen kvalitet.

Ved indgangen til kurbadsområdet mødes man af et smukt rum med dæmpet og behagelig belysning, samt en temperatur på ca. 28°. Den centrale del af rummet er domineret af et SPA-bad med 38° varmt vand, massagedyser (vand og luft) med plads til 8-10 personer.



DAGSLYSTERAPI/RELAX

Oprindeligt var kurbadsområdet udstyret med 4 solarierum – men den mere udbredte viden om kræfttrisci i forbindelse med solariebrug medførte at disse 4 rum blev inddraget.

I det ene rum blev der installeret 2 stk. Relax-bænke. Den ergonomisk udformede liggeflade er opvarmet med vand fra husets centralvarmesystem – ca. 30° - og beklædt med glasmosaik, som tilsammen udgør et yderst behageligt liggeunderlag - i et smukt design.

I loftet over bænkerne er etableret lysstofrør med en lysstyrke på ca. 10000LUX, som afgiver et lys, der er tæt på dagslys. Afstanden til lyskilden medfører at et ophold på ca. 25-30 minutter er optimalt for terapibehandlingen. Aktivering af dagslys foretages af den enkelte bruger.

Effekten af dagslysterapi mod vinterdepression er velkendt, beskrevet og dokumenteret af flere kilder.

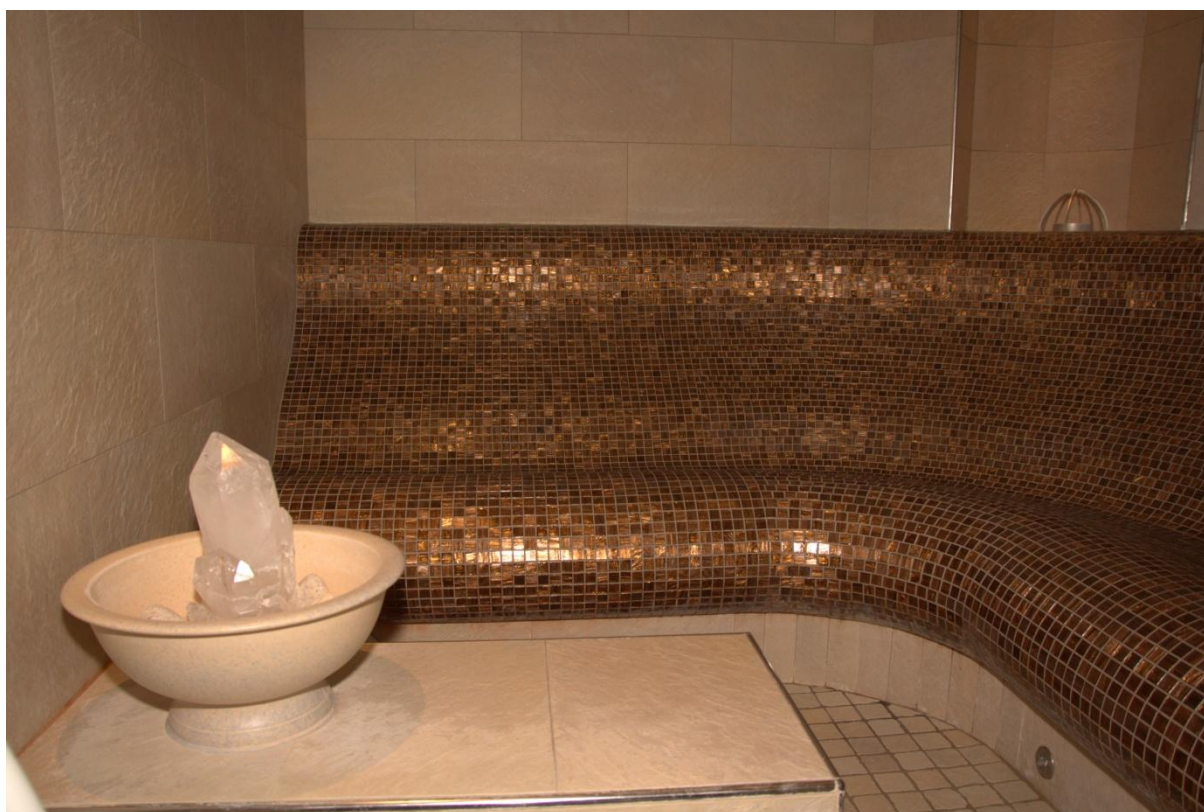


ROYAL HELSEKABINE

I et andet rum blev en helsekabine installeret. Temperaturniveauet på ca. 45° opnås af IR-strålevarme, hvor varmekilden (metalfilm) med en bølgelængde på +7000nm, er integreret - og dermed berøringsfri - i samtlige vægge, loft og mellem bænkerne. Dette medfører at kroppen opvarmes ensartet og "full body".

IR-stråler er sunde stråler og bl.a. kendt for deres anvendelse i kuvøser. IR-strålerne trænger ind i kroppen i op til 5-7 cm dybde, hvorved kroppen opvarmes inde fra. Den valgte elegante træsort – Canadisk rødt cedertræ – afgiver en behagelig duft og sikrer samtidig at varmetabet fra varmekilde til modtager er yderst begrænset (7%).

Bl.a. derfor tilbyder helsekabinen mange behandlingsmæssige og behandlingsforebyggende fordele ved f.eks. slidgigt, sportsskader, muskel- og ledømhed. Endvidere styrkelse af immunforsvaret. Den kraftige svedproduktion er et element i fjernelse af forskellige giftstoffer og tungmetaller.



TEPIDARIUM/CALDARIUM

I et 3die rum blev der indrettet en kombikabine.

De ergonomisk formede og opvarmede bænke er beklædt med glasmosaik og alle vægge med opvarmede fliser m/glasmosaikbort, holdt i et højt designniveau. Energirigtig opvarming fra husets centralvarmesystem. Det pyramideformede (for at reducere ”dryp” fra evt. kondensdannelse) loft er udstyret med en farvelysbaseret stjernehimmel.

Tepidarie-funktionen holder en yderst behagelig temperatur på ca. 39°. Dette giver brugerne mulighed for, i en god og afslappet atmosfære, at fordybe sig eller styrke det sociale samvær.

Caldarie-funktionen opnås ved igangsætning af dampproduktion. Herved stiger temperaturniveauet til 42°- 45° og den relative luftfugtighed til 50% - 80%. Ved tilførsel af aromastoffer (f.eks. lavendel) øges den reelle følelse af velvære ligesom dampdisen kan være et positivt element i behandlingen af hudens overflade.



HYDROTHERAPI/KNEIPP

I det 4. rum finder man en fodbadesektion, baseret på de erfaringer den tyske munk, Sebastian Kneipp, i 18-hundrede tallet havde opnået med vekselbade.

Der er etableret 2 varmtvandsbassiner (38°) og 2 koldtvasdbassiner (8°). I det første varmtvandsbassin er bunden belagt med et stenlag for under-fods-massage.

Typisk bevæger brugeren sig fra højre mod venstre (varmt med fod-massage, koldt, varmt, koldt), hvorved bl.a. blodomløb i ankler og fødder stimuleres. Herved opnås en fornemmelse af at man ”nærmest svæver”.

I det øvrige område er placeret en ergonomisk formet opvarmet bænke. Der er ligeledes gulvvarme – opvarmet fra husets centralvarmesystem (energiritigt),

Alle vandrette flader er beklædt med glasmosaik, medens vægflader er flisebeklædte. Alt nøje afstemt og i harmoni med de øvrige aktiviteter farve- og designniveau.



RELAX-OMRÅDE

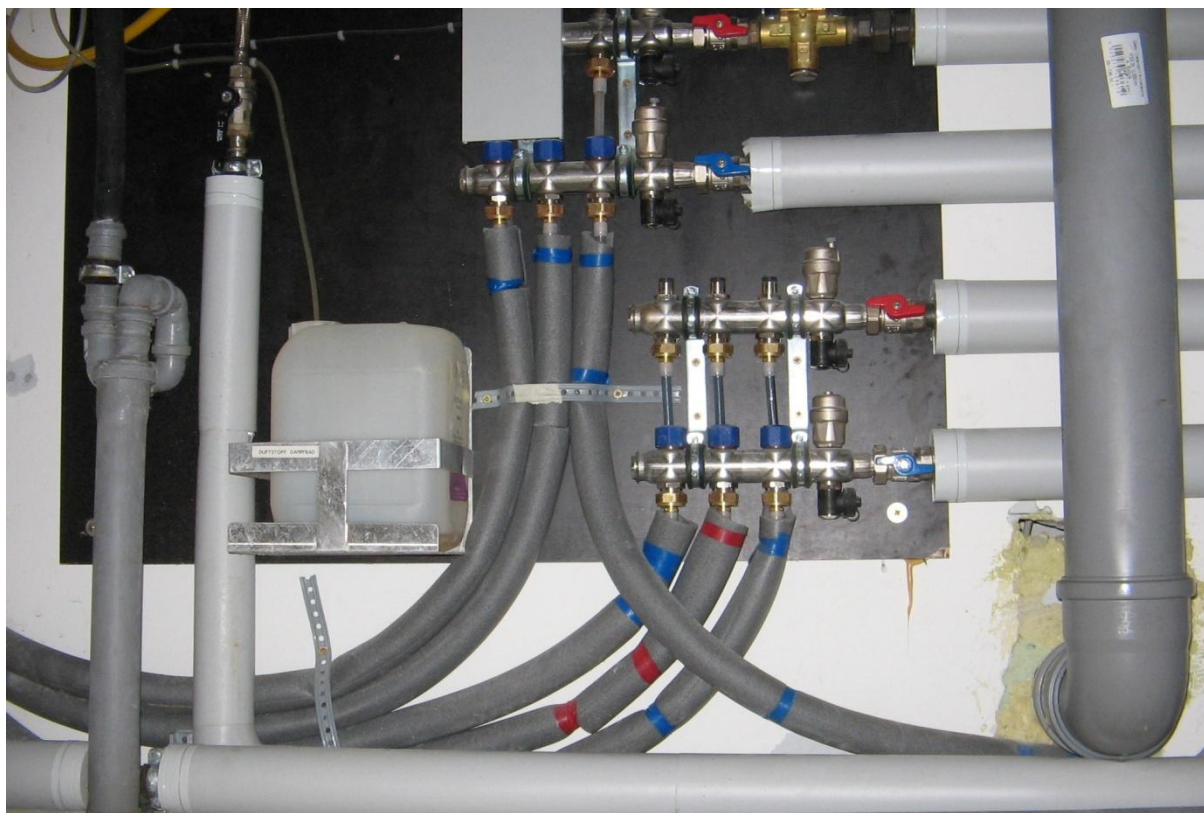
Området byder på borde og stole i ædle træsorter, hvor avislæsning m.m. er populært.

Til brug i karbadsområdet – 8 stk. individuelle badekar – kan man i receptionen købe æteriske olier.

Herudover er der installeret 2 stk. RELAX-bænke, designet identisk med bænkene i ”lysterapi/relax-området”, blot med den forskel at bænkene her er elektrisk opvarmede, flytbare og samtidig termostatstyrede.

Der er rimelig plads afsat til gangarealer.

Alt i alt er der i design og indretning vist meget stor respekt for funktionalitet og svømmehallens overordnede arkitektoniske niveau.



TEKNIKPANEL

Al kabinerelateret kabel- og rørføring er integreret i de enkelte kabinevægge, gulve, lofter m.v. og ført ud til den eksisterende teknikkælder på teknikpaneler.

Tilslutning til svømmehallens eksisterende el-, ventilations- og vandbehandlingssystemer er foretaget i et tæt samarbejde mellem kommunens tekniske specialister og AquaWellness ApS (POS Scandinavia ApS Partner).

Brugen af teknikpaneler forenkler tilgængeligheden for efterfølgende service- og vedligeholdelse.



INDVIELSE

I forbindelse med afslutningen af det 3-årige projekt – betegnet som fase 1 svarende til udnyttelse af 4 nedlagte solarierum – foretog København Kommunes Kulturborgmester Pia Allerslev den officielle indvielse. Borgmesteren afprøvede med stor tilfredshed de enkelte aktiviteter.

Øbrohallen arbejder selvfølgelig fremadrettet med at fortsætte en faseopdelt udbygning af Wellness-aktiviteterne – f.eks. i retning af decideret behandlersnit og udnyttelse af udvendige arealer.

Den trinvise Wellness-udvidelse er blevet meget vel modtaget af brugerne samtidig med at personale og ledelse har fundet udviklingen engagerende, motiverende og interessant.